

หลักสูตร: "การพัฒนาการให้คำปรึกษาทางธุรกิจโดยใช้เครื่องมือทางดิจิทัลและหลักนวัตกรรมอย่างยั่งยืน

(Empowering SME Coaching with Digital Techniques and Innovative Business)

MODULE 6. การบูรณาการ

สำหรับธุรกิจ SME ยุคใหม่

E
S
G

ESG Integration for Modern SMEs



by Asanee CHALUNGSUT



หลักสูตร: "การพัฒนาการให้คำปรึกษาทางธุรกิจโดยใช้เครื่องมือทางดิจิทัลและหลักนวัตกรรมอย่างยั่งยืน
(Empowering SME Coaching with Digital Techniques and Innovative Business)



IMPORTANCE OF ESG

INTEGRATION

FOR SMES



ESG [Environmental, Social, และ Governance] กรอบการดำเนินธุรกิจที่ผสมผสานของ กรอบความรับผิดชอบต่อ สิ่งแวดล้อม สังคม และ ธรรมาภิบาล เข้ากับเป้าหมายทางธุรกิจ โดยมุ่งเน้นการสร้าง ความยั่งยืนและการเติบโตในระยะยาว

ESG (Environmental, Social, Governance)

- กรอบการดำเนินธุรกิจที่คำนึงถึงผลกระทบต่อสิ่งแวดล้อม สังคม และบรรษัทภิบาล
 - ช่วยให้ธุรกิจสามารถสร้างความยั่งยืนและความน่าเชื่อถือในสายตาของผู้มีส่วนได้ส่วนเสีย

ตัวอย่าง

การลดการปล่อยก๊าซเรือนกระจก, การส่งเสริมความเท่าเทียมทางสังคม, การบริหารจัดการที่มีความโปร่งใส



ความหมายของการบูรณาการ ESG

ESG (Environmental, Social, Governance)

Environmental (สิ่งแวดล้อม): การลดผลกระทบต่อสิ่งแวดล้อม เช่น การลดคาร์บอนฟุตพริ้นต์ การใช้พลังงานหมุนเวียน และการจัดการขยะ

Social (สังคม): การสร้างความเท่าเทียมในที่ทำงาน การสนับสนุนชุมชน และการพัฒนาทักษะพนักงาน

Governance (ธรรมาภิบาล): การกำกับดูแลที่โปร่งใส การรายงานทางการเงินที่น่าเชื่อถือ และการป้องกันการทุจริต

ESG ในบริบทของสังคมโลก

ตอบสนองความต้องการของผู้บริโภค: ผู้บริโภคยุคใหม่ให้ความสำคัญกับแบรนด์ที่มีความรับผิดชอบต่อสังคมและสิ่งแวดล้อม

ดึงดูดนักลงทุน: นักลงทุนสมัยใหม่มองหาธุรกิจที่มีความโปร่งใสและยั่งยืน

ลดความเสี่ยงทางกฎหมาย: การปฏิบัติตามมาตรฐาน ESG ช่วยหลีกเลี่ยงค่าปรับหรือข้อพิพาทที่เกี่ยวข้องกับสิ่งแวดล้อมและแรงงาน



หัวข้อหลัก (Learning Topics)

1. หลักการ ESG สำหรับธุรกิจขนาดเล็ก
(ESG principles for small businesses)
2. แนวทางการดำเนินธุรกิจอย่างยั่งยืน
(Sustainable business practices)
3. การประเมินผลกระทบต่อสิ่งแวดล้อม
(Environmental impact assessment)
4. ความรับผิดชอบต่อสังคมในบริบทของ SME
(Social responsibility in SME context)
5. กรอบการกำกับดูแลสำหรับธุรกิจขนาดเล็ก
(Governance frameworks for small businesses)



1. หลักการ ESG สำหรับธุรกิจขนาดเล็ก

(ESG principles for small businesses)

ในระดับประชาคมโลก

ESG เป็นหนึ่งในเครื่องมือสำคัญที่ช่วยขับเคลื่อนเป้าหมายการพัฒนาอย่างยั่งยืน (SDGs) ของสหประชาชาติ (UN)

- การเปลี่ยนแปลงสภาพภูมิอากาศ: ธุรกิจทั่วโลกถูกคาดหวังให้มีส่วนร่วมในการลดการปล่อยก๊าซเรือนกระจกและสนับสนุนพลังงานสะอาด
- ความเสมอภาคทางสังคม: การสร้างโอกาสทางเศรษฐกิจที่เท่าเทียม เช่น การจ้างงานที่ไม่เลือกปฏิบัติและการสนับสนุนสิทธิมนุษยชน
- ธรรมชาติที่โปร่งใส: การกำกับดูแลที่มีประสิทธิภาพช่วยสร้างความเชื่อมั่นให้กับนักลงทุนและผู้มีส่วนได้ส่วนเสีย
- การสนับสนุนจากนโยบายระหว่างประเทศ: องค์กรระหว่างประเทศ เช่น UN Global Compact และ OECD ผลักดันให้ธุรกิจนำ ESG มาใช้เพื่อสร้างความยั่งยืนในระดับโลก



1. หลักการ ESG สำหรับธุรกิจขนาดเล็ก

(ESG principles for small businesses)

กระทบของ ESG ต่อธุรกิจ

ขนาดใหญ่

- **การเข้าถึงแหล่งเงินทุน:** ธุรกิจที่มีคะแนน ESG สูงมักได้รับการสนับสนุนจากกองทุนสีเขียวและนักลงทุนสถาบัน
- **การสร้างภาพลักษณ์:** สามารถใช้ ESG เป็นกลยุทธ์ในการสร้างแบรนด์ที่มีความรับผิดชอบต่อสังคม เช่น การทำโครงการ CSR ระดับโลก
- **การลดความเสี่ยง:** การประเมิน ESG ช่วยให้ธุรกิจขนาดใหญ่สามารถวางแผนรับมือกับความเสียหายที่เกิดจากการเปลี่ยนแปลงสภาพภูมิอากาศหรือกฎระเบียบใหม่ๆ

ขนาดเล็ก

- **การเพิ่มความสามารถในการแข่งขัน:** SMEs ที่นำ ESG มาใช้สามารถสร้างความแตกต่างจากคู่แข่งและดึงดูดลูกค้าที่ใส่ใจเรื่องความยั่งยืน
- **การลดต้นทุน:** การใช้ทรัพยากรอย่างมีประสิทธิภาพ เช่น การประหยัดพลังงาน ช่วยลดต้นทุนการดำเนินงาน
- **การสร้างความสัมพันธ์กับชุมชน:** ธุรกิจขนาดเล็กสามารถสร้างความสัมพันธ์ที่ดีกับชุมชนท้องถิ่นผ่านโครงการที่สนับสนุนสังคม



1. หลักการ ESG สำหรับธุรกิจขนาดเล็ก

(ESG principles for small businesses)

ข้อแตกต่างของผลกระทบของ ESG

- **ทรัพยากรและงบประมาณ:** ธุรกิจขนาดใหญ่มีทรัพยากรมากกว่าในการลงทุนด้าน ESG ในขณะที่ SMEs อาจต้องพึ่งพาเครื่องมือที่ง่ายและเหมาะสมกับงบประมาณ
- **ขอบเขตของการดำเนินงาน:** ธุรกิจขนาดใหญ่สามารถดำเนินโครงการ ESG ที่ครอบคลุมหลายประเทศ ในขณะที่ SMEs มักเน้นที่ชุมชนท้องถิ่น
- **การวัดผล:** ธุรกิจขนาดใหญ่ใช้เครื่องมือที่ซับซ้อน เช่น GRI Standards ในการรายงาน ESG ในขณะที่ SMEs อาจใช้วิธีการที่ง่ายและตรงไปตรงมา



1. หลักการ ESG สำหรับธุรกิจขนาดเล็ก (ESG principles for small businesses)

ความสำคัญของ ESG ในบริบทของผู้ประกอบการไทย

1. มิติทางสิ่งแวดล้อม

- การสนับสนุนพลังงานสะอาด: รัฐบาลไทยส่งเสริมการใช้พลังงานหมุนเวียน เช่น โซลาร์เซลล์ และช่วยลดการปล่อยก๊าซเรือนกระจก
- การจัดการขยะ: ธุรกิจในประเทศไทยเริ่มนำแนวคิด Circular Economy มาใช้เพื่อลดขยะและเพิ่มการนำวัสดุกลับมาใช้ใหม่

2. มิติทางสังคม

- การสนับสนุนชุมชน: ธุรกิจไทยมีบทบาทสำคัญในการสนับสนุนชุมชนท้องถิ่น เช่น การฝึกอบรมทักษะให้เกษตรกรหรือคนว่างงาน
- การสร้างความเท่าเทียม: ผู้ประกอบการไทยเริ่มให้ความสำคัญกับการจ้างงานที่ไม่เลือกปฏิบัติ เช่น การสนับสนุนสตรีและคนพิการ

3. มิติทางธรรมาภิบาล

- การกำกับดูแลที่โปร่งใส: ผู้ประกอบการไทยต้องปฏิบัติตามกฎหมาย PDPA (Personal Data Protection Act) เพื่อปกป้องข้อมูลส่วนบุคคล
- การป้องกันการทุจริต: ธุรกิจขนาดเล็กและขนาดกลางในประเทศไทยเริ่มสร้างนโยบายต่อต้านการทุจริตเพื่อสร้างความเชื่อมั่นให้กับลูกค้าและนักลงทุน



1. หลักการ ESG สำหรับธุรกิจขนาดเล็ก (*ESG principles for small businesses*)

การนำ ESG ไปประยุกต์ใช้ในกิจการ SME ให้ประสบความสำเร็จ

- เริ่มต้นจากเล็ก ๆ: ไม่จำเป็นต้องทำทุกอย่างในครั้งเดียว เริ่มจากเรื่องที่ย่างและเกี่ยวข้องกับธุรกิจก่อน
- ตั้งเป้าหมายที่ชัดเจน: กำหนดเป้าหมายที่ชัดเจนและวัดผลได้ เพื่อให้เห็นความก้าวหน้า
- สื่อสารอย่างเปิดเผย: สื่อสารความมุ่งมั่นและการดำเนินงานด้าน ESG ให้ผู้มีส่วนได้ส่วนเสียได้รับทราบ
- เรียนรู้และปรับปรุง: เรียนรู้จากประสบการณ์และปรับปรุงแนวทางการดำเนินงานอย่างต่อเนื่อง
- ขอความช่วยเหลือ: หากไม่แน่ใจว่าจะเริ่มต้นอย่างไร สามารถขอคำปรึกษาจากผู้เชี่ยวชาญ



1. หลักการ ESG สำหรับธุรกิจขนาดเล็ก (*ESG principles for small businesses*)

ประโยชน์ที่ SME ไทยจะได้รับจากการทำ ESG

- **เพิ่มโอกาสในการเข้าถึงแหล่งเงินทุน:** นักลงทุนและสถาบันการเงินให้ความสำคัญกับธุรกิจที่ดำเนินงานตามหลัก ESG มากขึ้น
- **สร้างความได้เปรียบในการแข่งขัน:** ผู้บริโภคและคู่ค้าจำนวนมากเลือกทำธุรกิจกับบริษัทที่ใส่ใจสิ่งแวดล้อมและสังคม
- **ลดความเสี่ยง:** การบริหารจัดการความเสี่ยงด้าน ESG ช่วยลดโอกาสในการเกิดปัญหาต่าง ๆ ที่อาจส่งผลกระทบต่อธุรกิจ
- **สร้างภาพลักษณ์ที่ดี:** การดำเนินงานตามหลัก ESG ช่วยสร้างภาพลักษณ์ที่ดีให้กับธุรกิจ และได้รับความไว้วางใจจากผู้มีส่วนได้ส่วนเสีย
- **สร้างความยั่งยืนให้กับธุรกิจ:** การดำเนินถึงสิ่งแวดล้อม สังคม และธรรมาภิบาล จะช่วยให้ธุรกิจเติบโตอย่างยั่งยืนในระยะยาว



2. แนวปฏิบัติในการดำเนินธุรกิจอย่างยั่งยืน (Sustainable Business Practices)

ความหมายของการดำเนินธุรกิจอย่างยั่งยืน

กำหนดความสำคัญของการผสมผสานระหว่างกำไร
สังคม และสิ่งแวดล้อม

1. วิธีการลดผลกระทบต่อสิ่งแวดล้อม
2. การสร้างความรับผิดชอบต่อสังคม
3. สร้างการกำกับดูแลที่โปร่งใส



2. แนวปฏิบัติในการดำเนินธุรกิจอย่างยั่งยืน (Sustainable Business Practices)

ความหมายของการดำเนินธุรกิจอย่างยั่งยืน

กำหนดความสำคัญของการผสมผสานระหว่างกำไร สังคม และสิ่งแวดล้อม

1. วิธีการลดผลกระทบต่อสิ่งแวดล้อม

- การใช้เทคโนโลยีเพื่อลดการใช้ทรัพยากร
- การออกแบบผลิตภัณฑ์ที่เป็นมิตรต่อสิ่งแวดล้อม

2. การสร้างความรับผิดชอบต่อสังคม

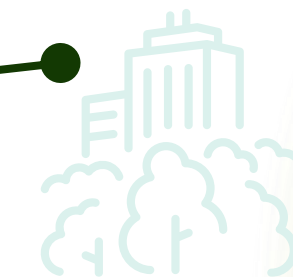
- สร้างกิจกรรม CSR ที่เหมาะสมสำหรับ SMEs
- การสร้างความสัมพันธ์กับชุมชน

3. สร้างการกำกับดูแลที่โปร่งใส

- ใช้ระบบดิจิทัลเพื่อตรวจสอบกระบวนการภายใน
- การรายงานความยั่งยืนประจำปี

เครื่องมือที่เกี่ยวข้อง

- GRI Standards
- SAP Analytics Cloud



2. แนวปฏิบัติในการดำเนินธุรกิจอย่างยั่งยืน (Sustainable Business Practices)

ตัวอย่างการบูรณาการ ESG ใน SMEs

บริษัท ปตท. (PTT) - ประเทศไทย

การใช้พลังงานหมุนเวียนและลดการปล่อยก๊าซเรือนกระจก

- **ผลลัพธ์:** สามารถลดผลกระทบต่อสิ่งแวดล้อมและสร้างความน่าเชื่อถือให้กับธุรกิจ

บริษัท Unilever - ระดับสากล

การส่งเสริมความเท่าเทียมทางสังคมและการใช้บรรจุภัณฑ์ที่ยั่งยืน

- **ผลลัพธ์:** สามารถสร้างความน่าเชื่อถือและเพิ่มยอดขายได้อย่างมีนัยสำคัญ



1. หลักการ ESG สำหรับธุรกิจขนาดเล็ก (ESG principles for small businesses)
2. แนวปฏิบัติในการดำเนินธุรกิจอย่างยั่งยืน (Sustainable Business Practices)

ความท้าทายและวิธีการแก้ไข

ความท้าทาย

การขาดแคลนทรัพยากรและความรู้ในการบูรณาการ ESG
การเปลี่ยนแปลงที่รวดเร็วของกฎหมายและระเบียบข้อบังคับ

วิธีการแก้ไข

การฝึกอบรมพนักงานให้มีความรู้ด้าน ESG
การลงทุนในเทคโนโลยีและเครื่องมือที่จำเป็น



MODULE 6.

ESG INTEGRATION STRATEGIES

การบูรณาการ

สำหรับธุรกิจ SME ยุคใหม่

E
S
G



3. การประเมินผลกระทบต่อสิ่งแวดล้อม (Environmental impact assessment)

การประเมินผลกระทบต่อสิ่งแวดล้อม

- 1. การวิเคราะห์การปล่อยก๊าซเรือนกระจก (Carbon Footprint Analysis)**
 - ตรวจสอบปริมาณการปล่อยก๊าซเรือนกระจกจากการดำเนินงาน เช่น การผลิต การขนส่ง และการใช้พลังงาน
 - ใช้เครื่องมือเช่น Carbon Footprint Calculator เพื่อวัดและวางแผนลดการปล่อยคาร์บอน
- 2. การประเมินการใช้น้ำและพลังงาน (Water and Energy Usage Assessment)**
 - วิเคราะห์การใช้น้ำและพลังงานในกระบวนการผลิตและการดำเนินงาน
 - การใช้เทคโนโลยีประหยัดพลังงาน เช่น ระบบโซลาร์เซลล์ หรือการจัดการทรัพยากรอย่างมีประสิทธิภาพ
- 3. การจัดการขยะและของเสีย (Waste Management Assessment)**
 - ประเมินปริมาณขยะและของเสียที่เกิดขึ้นจากกระบวนการผลิต
 - วางแผนการรีไซเคิลหรือการกำจัดขยะอย่างเหมาะสม
- 4. การวิเคราะห์วงจรชีวิตของผลิตภัณฑ์ (Life Cycle Assessment - LCA)**
 - ศึกษาผลกระทบต่อสิ่งแวดล้อมตลอดวงจรชีวิตของผลิตภัณฑ์ ตั้งแต่วัตถุดิบ การผลิต การใช้งาน จนถึงการกำจัด
 - ใช้เครื่องมือ LCA เพื่อประเมินและปรับปรุงกระบวนการผลิต
- 5. การประเมินความเสี่ยงทางสิ่งแวดล้อม (Environmental Risk Assessment)**
 - ระบุความเสี่ยงที่อาจเกิดขึ้นจากการดำเนินงาน เช่น การรั่วไหลของสารเคมีหรือการเปลี่ยนแปลงสภาพภูมิอากาศ
 - สร้างแผนรองรับเหตุฉุกเฉินและมาตรการป้องกัน



3. การประเมินผลกระทบต่อสิ่งแวดล้อม (Environmental impact assessment)

กระบวนการที่ใช้ในการประเมินผลกระทบ

1. การรวบรวมข้อมูล (Data Collection)
2. การวิเคราะห์ข้อมูล (Data Analysis)
3. การกำหนดเป้าหมาย (Goal Setting)
4. การดำเนินการและติดตามผล (Implementation and Monitoring)
5. การรายงานผล (Reporting)



3. การประเมินผลกระทบต่อสิ่งแวดล้อม (Environmental impact assessment)

การประเมินผลกระทบต่อสิ่งแวดล้อม

1. การรวบรวมข้อมูล (Data Collection)

- รวบรวมข้อมูลเกี่ยวกับการใช้ทรัพยากร การปล่อยมลพิษ และกระบวนการผลิต
- ใช้เครื่องมือดิจิทัล เช่น IoT Sensors เพื่อเก็บข้อมูลแบบเรียลไทม์

2. การวิเคราะห์ข้อมูล (Data Analysis)

- วิเคราะห์ข้อมูลเพื่อระบุแหล่งที่มาของผลกระทบและโอกาสในการปรับปรุง
- ใช้แพลตฟอร์มเช่น SAP Analytics Cloud หรือ Google Data Studio เพื่อสร้างแดชบอร์ดวิเคราะห์ข้อมูล

3. การกำหนดเป้าหมาย (Goal Setting)

- กำหนดเป้าหมายเฉพาะเจาะจง เช่น การลดการปล่อยก๊าซเรือนกระจก 20% ภายใน 5 ปี
- ใช้กรอบ SMART Goals เพื่อกำหนดเป้าหมายที่ชัดเจนและวัดผลได้

4. การดำเนินการและติดตามผล (Implementation and Monitoring)

- นำแผนไปปฏิบัติและติดตามผลผ่าน KPIs
- ใช้เครื่องมือเช่น KPI Fire หรือ Trello เพื่อติดตามความคืบหน้า

5. การรายงานผล (Reporting)

- สร้างรายงานความยั่งยืนประจำปีเพื่อแสดงความโปร่งใส
- ใช้มาตรฐาน GRI Standards ในการจัดทำรายงาน



3. การประเมินผลกระทบต่อสิ่งแวดล้อม (Environmental impact assessment)

การประเมินผลกระทบต่อสิ่งแวดล้อม

1. การรวบรวมข้อมูล (Data Collection)

- รวบรวมข้อมูลเกี่ยวกับการใช้ทรัพยากร การปล่อยมลพิษ และกระบวนการผลิต
- ใช้เครื่องมือดิจิทัล เช่น IoT Sensors เพื่อเก็บข้อมูลแบบเรียลไทม์

2. การวิเคราะห์ข้อมูล (Data Analysis)

- วิเคราะห์ข้อมูลเพื่อระบุแหล่งที่มาของผลกระทบและโอกาสในการปรับปรุง
- ใช้แพลตฟอร์มเช่น SAP Analytics Cloud หรือ Google Data Studio เพื่อสร้างแดชบอร์ดวิเคราะห์ข้อมูล

3. การกำหนดเป้าหมาย (Goal Setting)

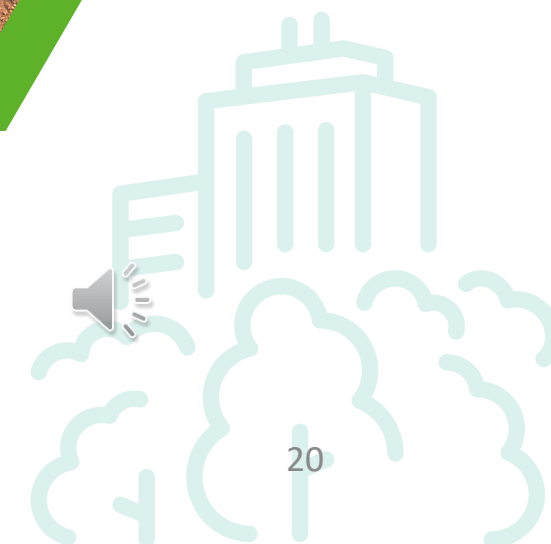
- กำหนดเป้าหมายเฉพาะเจาะจง เช่น การลดการปล่อยก๊าซเรือนกระจก 20% ภายใน 5 ปี
- ใช้กรอบ SMART Goals เพื่อกำหนดเป้าหมายที่ชัดเจนและวัดผลได้

4. การดำเนินการและติดตามผล (Implementation and Monitoring)

- นำแผนไปปฏิบัติและติดตามผลผ่าน KPIs
- ใช้เครื่องมือเช่น KPI Fire หรือ Trello เพื่อติดตามความคืบหน้า

5. การรายงานผล (Reporting)

- สร้างรายงานความยั่งยืนประจำปีเพื่อแสดงความโปร่งใส
- ใช้มาตรฐาน GRI Standards ในการจัดทำรายงาน



3. การประเมินผลกระทบต่อสิ่งแวดล้อม (Environmental impact assessment)

เครื่องมือแนะนำสำหรับการประเมิน ESG

- **Carbon Footprint Calculator**
รายละเอียด: เครื่องมือที่ใช้วัดการปล่อยก๊าซเรือนกระจกจากการดำเนินงานของธุรกิจ
ตัวอย่าง: Carbon Trust, EPA Carbon Footprint Calculator
ประโยชน์: ช่วยระบุแหล่งที่มาของการปล่อยก๊าซเรือนกระจกและวางแผนลดการปล่อย
ใช้งานง่ายและมีการคำนวณที่แม่นยำ
- **Sustainability Reporting Tools**
รายละเอียด: เครื่องมือที่ช่วยสร้างรายงานความยั่งยืนตามมาตรฐาน GRI Standards หรือ ISO 26000
ตัวอย่าง: GRI Tools, B Impact Assessment
ประโยชน์: ช่วยให้ธุรกิจสามารถรายงานผลกระทบด้าน ESG ได้อย่างโปร่งใสและเป็นระบบ
เพิ่มความน่าเชื่อถือในสายตาของนักลงทุนและผู้บริโภค
- **ESG Dashboard Platforms**
รายละเอียด: แพลตฟอร์มที่ใช้แสดงผล KPI และติดตามความคืบหน้าด้าน ESG แบบเรียลไทม์
ตัวอย่าง: SAP Analytics Cloud, Microsoft Power BI
ประโยชน์: ช่วยให้ธุรกิจสามารถติดตามและวิเคราะห์ผลกระทบของ ESG ได้อย่างมีประสิทธิภาพ
รองรับการสร้างรายงานที่ปรับแต่งได้ตามความต้องการ



3. การประเมินผลกระทบต่อสิ่งแวดล้อม (Environmental impact assessment)

เครื่องมือดิจิทัลที่ช่วยเพิ่มประสิทธิภาพสำหรับ SMEs

1. Carbon Footprint Calculator
2. Energy Monitoring Tools
3. Life Cycle Assessment (LCA) Software
4. IoT Sensors
5. Sustainability Dashboards
6. Water Footprint Network



3. การประเมินผลกระทบต่อสิ่งแวดล้อม (Environmental impact assessment)

เครื่องมือดิจิทัลที่ช่วยเพิ่มประสิทธิภาพสำหรับ SMEs

ประโยชน์ของการใช้เครื่องมือดิจิทัล

1. เพิ่มประสิทธิภาพการดำเนินงาน: การใช้เครื่องมือดิจิทัลช่วยลดเวลาและต้นทุนในการวิเคราะห์ข้อมูล
2. สร้างความโปร่งใส: การรายงานผลแบบเรียลไทม์ช่วยเพิ่มความน่าเชื่อถือในสายตาของผู้มีส่วนได้ส่วนเสีย
3. สนับสนุนการตัดสินใจ: ข้อมูลที่แม่นยำช่วยให้ SMEs วางแผนกลยุทธ์ได้อย่างมีประสิทธิภาพ



MODULE 6.

ESG INTEGRATION STRATEGIES

การบูรณาการ

สำหรับธุรกิจ SME ยุคใหม่

E
S
G



4. ความรับผิดชอบต่อสังคมในบริบทของ SME (Social responsibility in SME context)

ความแตกต่างระหว่าง CSR และ ESG

ESG (Environmental, Social, and Governance)

•**นิยาม:** ESG เป็นกรอบการประเมินที่ครอบคลุมมากกว่า CSR โดยเน้นการวัดผลกระทบของธุรกิจ ใน 3 มิติหลัก ได้แก่ สิ่งแวดล้อม (Environmental), สังคม (Social) และธรรมาภิบาล (Governance)

•**เป้าหมาย:** มุ่งเน้นการสร้างความยั่งยืนในระยะยาว โดยพิจารณาถึงผลกระทบของธุรกิจต่อสิ่งแวดล้อม สังคม และการกำกับดูแลองค์กร

•**ขอบเขต:** มีความครอบคลุมและเชื่อมโยงกับกลยุทธ์ธุรกิจ โดยตรง เช่น การลดการปล่อยก๊าซเรือนกระจก การตรวจสอบห่วงโซ่อุปทาน หรือการสร้างความปลอดภัยในการดำเนินงาน

•**วิธีการวัดผล:** มักใช้เครื่องมือวัดผลเชิงปริมาณ เช่น การวัดคาร์บอนฟุตพริ้นต์ การประเมิน KPI ที่เกี่ยวข้องชองกับ ESG หรือการใช้มาตรฐาน GRI (Global Reporting Initiative)

CSR (Corporate Social Responsibility)

•**นิยาม:** CSR คือการที่ธุรกิจดำเนินกิจกรรมหรือโครงการที่สร้างประโยชน์ให้กับสังคม สิ่งแวดล้อม และชุมชน โดยไม่ได้มุ่งเน้นเพียงแค่ผลกำไร

•**เป้าหมาย:** มุ่งเน้นไปที่การสร้างผลกระทบเชิงบวกต่อสังคม เช่น การสนับสนุนการศึกษา การลดความยากจน หรือการอนุรักษ์สิ่งแวดล้อม

•**ขอบเขต:** มักจะเป็นโครงการหรือกิจกรรมเฉพาะทาง เช่น การทำโครงการปลูกป่า หรือการบริจาคเงินให้กับองค์กรการกุศล

•**วิธีการวัดผล:** มักใช้การประเมินแบบคุณภาพ เช่น การสำรวจความพึงพอใจของชุมชน หรือการรายงานผลลัพธ์ของโครงการ



4. ความรับผิดชอบต่อสังคมในบริบทของ SME (Social responsibility in SME context)

ความแตกต่างระหว่าง CSR และ ESG

- **CSR** เน้นการทำกิจกรรมเพื่อสังคมในลักษณะโครงการเฉพาะทาง ในขณะที่ **ESG** เป็นกรอบการทำงานที่ครอบคลุมและเชื่อมโยงกับกลยุทธ์ธุรกิจในระยะยาว
- **CSR** มักวัดผลจากการตอบสนองของชุมชนหรือสังคม ในขณะที่ **ESG** วัดผลจากข้อมูลเชิงปริมาณและมาตรฐานสากล



4. ความรับผิดชอบต่อสังคมในบริบทของ SME

(Social responsibility in SME context)

การจัดทำโครงสร้าง CSR ที่ยั่งยืนและการเชื่อมโยงกับกลยุทธ์ธุรกิจ

ขั้นตอนการจัดทำโครงสร้าง CSR ที่ยั่งยืน:

1. การวิเคราะห์บริบทของธุรกิจ:

- ระบุปัญหาสำคัญที่ธุรกิจสามารถช่วยแก้ไขได้ เช่น การขาดแคลนทรัพยากรในชุมชน หรือปัญหาสิ่งแวดล้อมในพื้นที่
- พิจารณาความคาดหวังของผู้มีส่วนได้ส่วนเสีย เช่น ลูกค้า พนักงาน ชุมชน และนักลงทุน

2. การกำหนดเป้าหมาย CSR:

- วางเป้าหมายที่ชัดเจน เช่น "ลดการใช้พลังงานในกระบวนการผลิต 10% ภายใน 3 ปี" หรือ "สนับสนุนการศึกษาให้เด็กในชุมชน 50 คน"
- ให้เป้าหมายสอดคล้องกับกลยุทธ์ธุรกิจ เช่น การสร้างแบรนด์ที่เป็นมิตรต่อสิ่งแวดล้อม

3. การออกแบบโครงการ CSR:

1. ออกแบบโครงการที่สามารถดำเนินการได้จริง เช่น การจัดอบรมอาชีพให้ชุมชน การลดการใช้พลาสติกในบรรจุภัณฑ์
2. รวมเอาเทคโนโลยีหรือแนวคิดนวัตกรรมเข้ามาช่วย เช่น การใช้แพลตฟอร์มดิจิทัลในการบริหารโครงการ

4. การวัดผลความสำเร็จ:

1. ใช้ตัวชี้วัด (KPIs) เช่น จำนวนคนที่ได้รับประโยชน์จากโครงการ การลดการปล่อยมลพิษ หรือการเพิ่มรายได้ของชุมชน
2. สร้างรายงานความยั่งยืนประจำปี เพื่อแสดงผลลัพธ์และความโปร่งใส



4. ความรับผิดชอบต่อสังคมในบริบทของ SME (Social responsibility in SME context)

การจัดทำโครงสร้าง CSR ที่ยั่งยืนและการ เชื่อมโยงกับกลยุทธ์ธุรกิจ

แนวทางการเชื่อมโยง CSR กับกลยุทธ์ธุรกิจ:

- **สร้างภาพลักษณ์แบรนด์:** เช่น ธุรกิจที่ทำโครงการด้านสิ่งแวดล้อมสามารถใช้เป็นจุดขายเพื่อดึงดูดลูกค้าที่ใส่ใจเรื่องความยั่งยืน
- **เพิ่มความภักดีของพนักงาน:** พนักงานมักจะภูมิใจที่ได้ทำงานกับองค์กรที่มีความรับผิดชอบต่อสังคม
- **ลดความเสี่ยงทางธุรกิจ:** การทำ CSR ช่วยลดความเสี่ยงจากกฎหมายหรือข้อพิพาทที่อาจเกิดขึ้น



4. ความรับผิดชอบต่อสังคมในบริบทของ SME

(Social responsibility in SME context)

การจัดทำโครงสร้าง CSR ที่ยั่งยืนและการเชื่อมโยงกับกลยุทธ์ธุรกิจ

ประโยชน์ของการทำ CSR

1. สร้างภาพลักษณ์ที่ดีให้กับธุรกิจ:

- ธุรกิจที่ทำ CSR จะได้รับความไว้วางใจจากลูกค้า ชุมชน และนักลงทุนมากขึ้น
- ช่วยเสริมสร้างความโดดเด่นในตลาด เช่น การเป็นแบรนด์ที่เป็นมิตรต่อสิ่งแวดล้อม

2. เพิ่มโอกาสในการแข่งขัน:

- ธุรกิจที่มีโครงการ CSR ที่ชัดเจน มักจะได้เปรียบในการแข่งขัน โดยเฉพาะในตลาดที่ลูกค้าให้ความสำคัญกับความยั่งยืน

3. สร้างความภักดีของพนักงาน:

- พนักงานมักจะรู้สึกภาคภูมิใจที่ได้ทำงานกับองค์กรที่มีความรับผิดชอบต่อสังคม ส่งผลให้แรงจูงใจและความผูกพันต่อองค์กรเพิ่มขึ้น

4. ลดความเสี่ยงทางธุรกิจ:

- CSR ช่วยลดความเสี่ยงจากปัญหาสิ่งแวดล้อมหรือสังคม เช่น การละเมิดกฎหมายแรงงาน หรือการถูกประท้วงจากชุมชน

5. สร้างโอกาสทางธุรกิจใหม่:

- ธุรกิจที่ทำ CSR อาจได้รับการสนับสนุนจากกองทุนสีเขียว หรือได้รับโอกาสในการขยายตลาดไปยังกลุ่มลูกค้าที่ใส่ใจเรื่องความยั่งยืน



4. ความรับผิดชอบต่อสังคมในบริบทของ SME

(Social responsibility in SME context)

การจัดทำโครงสร้าง CSR ที่ยั่งยืนและการเชื่อมโยงกับกลยุทธ์ธุรกิจ

ตัวอย่างผู้ประกอบการที่สร้างโครงการ CSR ที่โดดเด่น

1.บริษัท SCG (Siam Cement Group):

- **โครงการ:** "SCG Sharing the Dream" ซึ่งเป็นโครงการสนับสนุนการศึกษาให้กับเด็กและเยาวชนในพื้นที่ห่างไกล
- **ความโดดเด่น:** โครงการนี้ช่วยให้เด็ก ๆ ได้รับความรู้ทางการศึกษาที่เท่าเทียม และสร้างความเข้มแข็งให้กับชุมชน
- **ผลลัพธ์:** ได้รับรางวัลระดับนานาชาติในด้านความรับผิดชอบต่อสังคม และช่วยเสริมสร้างภาพลักษณ์ที่ดีให้กับบริษัท

2.บริษัท CP All (เซเว่น อีเลฟเว่น):

- **โครงการ:** "7 Go Green" ซึ่งเป็นโครงการลดการใช้พลาสติกในร้านเซเว่น อีเลฟเว่น
- **ความโดดเด่น:** โครงการนี้ช่วยลดปริมาณขยะพลาสติกในประเทศไทย และสร้างความตระหนักเรื่องสิ่งแวดล้อมให้กับลูกค้า
- **ผลลัพธ์:** ได้รับการยอมรับจากสังคมในฐานะผู้นำด้านความยั่งยืน และช่วยเพิ่มยอดขายในกลุ่มลูกค้าที่ใส่ใจเรื่องสิ่งแวดล้อม

3.บริษัท AIS (Advanced Info Service):

- **โครงการ:** "AIS Digital for Thais" ซึ่งเป็นโครงการสอนทักษะดิจิทัลให้กับประชาชนในชุมชนต่าง ๆ
- **ความโดดเด่น:** โครงการนี้ช่วยลดช่องว่างทางเทคโนโลยี และสร้างโอกาสในการเข้าถึงเทคโนโลยีดิจิทัลให้กับคนในพื้นที่ห่างไกล
- **ผลลัพธ์:** ได้รับการยกย่องในฐานะองค์กรที่มีส่วนร่วมในการพัฒนาสังคมด้วยเทคโนโลยี



MODULE 6.

ESG INTEGRATION STRATEGIES

การบูรณาการ

สำหรับธุรกิจ SME ยุคใหม่

E
S
G



5. กรอบการกำกับดูแลสำหรับธุรกิจขนาดเล็ก (Governance Frameworks for Small Businesses)

ความสำคัญของการกำกับดูแลที่ดี

เป็นการป้องกันการทุจริตและสร้างความโปร่งใส

- การกำกับดูแลที่ดีช่วยให้ธุรกิจ SME มีความน่าเชื่อถือและได้รับความไว้วางใจจากผู้มีส่วนได้ส่วนเสีย เช่น ลูกค้า พนักงาน และนักลงทุน
- **การป้องกันการทุจริต:** ระบบตรวจสอบภายในและการกำกับดูแลที่เข้มงวดช่วยลดโอกาสการโกงหรือการใช้อำนาจในทางที่ผิด
- **ความโปร่งใส:** ธุรกิจที่ปฏิบัติตามหลักธรรมาภิบาลจะสามารถรายงานข้อมูลอย่างตรงไปตรงมา ซึ่งช่วยสร้างภาพลักษณ์ที่ดีในสายตาของสาธารณชนและนักลงทุน
- **การลดความเสี่ยงทางกฎหมาย:** การปฏิบัติตามกฎหมายแรงงาน สิ่งแวดล้อม และการเงินช่วยหลีกเลี่ยงค่าปรับหรือข้อพิพาทที่อาจเกิดขึ้น



5. กรอบการกำกับดูแลสำหรับธุรกิจขนาดเล็ก (Governance Frameworks for Small Businesses)

ความสำคัญของการกำกับดูแลที่ดี

หลักการ/แนวทางของ Whistleblower Policy และ Audit Committee

นโยบายแจ้งเบาะแส (Whistleblower Policy) :

- ช่วยให้พนักงานหรือบุคคลภายนอกสามารถรายงานการทุจริตหรือพฤติกรรมที่ไม่เหมาะสมโดยไม่ต้องเปิดเผยตัวตน
- ประโยชน์:
 - เพิ่มความโปร่งใสในองค์กร
 - สร้างสภาพแวดล้อมที่ปลอดภัยสำหรับการรายงานปัญหา
- แนวทางการนำไปใช้:
 - กำหนดช่องทางการรายงานที่สะดวก เช่น ระบบออนไลน์หรือหมายเลขโทรศัพท์เฉพาะ
 - รับรองความเป็นความลับและป้องกันการกลั่นแกล้งผู้รายงาน

คณะกรรมการตรวจสอบ (Audit Committee):

- เป็นทีมตรวจสอบที่เป็นอิสระและไม่มีส่วนได้เสียในการดำเนินงานของบริษัท
- หน้าที่:
 - ตรวจสอบการเงิน การปฏิบัติตามกฎหมาย และกระบวนการภายใน
 - ให้คำแนะนำในการปรับปรุงระบบควบคุมภายใน
- ประโยชน์:
 - เพิ่มความน่าเชื่อถือของรายงานทางการเงิน
 - ลดความเสี่ยงจากการทำธุรกรรมที่ไม่โปร่งใส



5. กรอบการกำกับดูแลสำหรับธุรกิจขนาดเล็ก (Governance Frameworks for Small Businesses)

ความสำคัญของการกำกับดูแลที่ดี

การใช้เทคโนโลยีเพื่อการกำกับดูแล เช่น Blockchain และ AI

การใช้ Blockchain ในการตรวจสอบ Supply Chain:

- ประโยชน์:
 - เพิ่มความโปร่งใสในกระบวนการผลิตและจัดจำหน่าย
 - ช่วยติดตามแหล่งที่มาของวัตถุดิบและสินค้าได้อย่างแม่นยำ
 - ลดการปลอมแปลงข้อมูลหรือการฉ้อโกงในห่วงโซ่อุปทาน

AI ในการวิเคราะห์ข้อมูล :

- ประโยชน์:
 - วิเคราะห์พฤติกรรมทางการเงินหรือการทำธุรกรรมที่ผิดปกติเพื่อป้องกันการทุจริต
 - ช่วยประเมินความเสี่ยงทางธุรกิจแบบเรียลไทม์



5. กรอบการกำกับดูแลสำหรับธุรกิจขนาดเล็ก (Governance Frameworks for Small Businesses)

ความสำคัญของการกำกับดูแลที่ดี

การรายงานและการสื่อสาร

การเผยแพร่รายงานประจำปี :

- ควรเน้นการนำเสนอข้อมูลที่ชัดเจน โปร่งใส และครอบคลุม เช่น ผลประกอบการ การดำเนินงานด้าน ESG และแผนอนาคต
- **แนวทางที่ดี:**
 - ใช้ภาษาที่เข้าใจง่ายและไม่ซับซ้อน
 - เน้นการแสดงความโปร่งใสในข้อมูลทางการเงินและการดำเนินงาน

การสื่อสารกับผู้มีส่วนได้ส่วนเสีย :

- ใช้ช่องทางการสื่อสารที่หลากหลาย เช่น อีเมล เว็บไซต์ หรือโซเชียลมีเดีย
- **แนวทางสำคัญ:**
 - ตอบสนองต่อคำถามหรือข้อเสนอแนะจากผู้มีส่วนได้ส่วนเสียอย่างรวดเร็ว
 - สร้างความสัมพันธ์ที่ดีโดยการแบ่งปันข้อมูลที่เกี่ยวข้องกับผลกระทบต่อสังคมและสิ่งแวดล้อม



5. กรอบการกำกับดูแลสำหรับธุรกิจขนาดเล็ก (Governance Frameworks for Small Businesses)

ความสำคัญของการกำกับดูแลที่ดี

แนวทางสร้างระบบการกำกับดูแลที่มีประสิทธิภาพ

1. กำหนดนโยบายที่ชัดเจน:

- วางนโยบายต่อต้านการทุจริตและส่งเสริมความโปร่งใส เช่น Whistleblower Policy และ Code of Conduct

2. ใช้เทคโนโลยีเพื่อสนับสนุน:

- นำ Blockchain มาใช้ในการตรวจสอบ Supply Chain และ AI ในการวิเคราะห์ข้อมูล

3. จัดตั้งคณะกรรมการตรวจสอบ:

- แต่งตั้งทีมตรวจสอบที่เป็นอิสระเพื่อตรวจสอบการเงินและการดำเนินงาน

4. สื่อสารอย่างโปร่งใส:

- เผยแพร่รายงานประจำปีและการดำเนินงานด้าน ESG ให้กับผู้มีส่วนได้ส่วนเสีย

5. ฝึกอบรมพนักงาน:

- จัดอบรมเรื่องธรรมาภิบาลและการจัดการความเสี่ยงเพื่อสร้างวัฒนธรรมองค์กรที่โปร่งใส

6. ติดตามและปรับปรุงอย่างต่อเนื่อง:

- ใช้ KPI เพื่อวัดผลการดำเนินงานด้านการกำกับดูแลและปรับปรุงกระบวนการอย่างสม่ำเสมอ



5. กรอบการกำกับดูแลสำหรับธุรกิจขนาดเล็ก (Governance Frameworks for Small Businesses)

ความสำคัญของการกำกับดูแลที่ดี

ข้อดีและข้อควรระวังของเครื่องมือที่แนะนำ (Compliance Management Software และ Risk Management Platform)

Compliance Management Software:

- ข้อดี:
 - ช่วยตรวจสอบการปฏิบัติตามกฎหมายและมาตรฐานต่าง ๆ อย่างอัตโนมัติ
 - ลดความเสี่ยงจากการละเมิดกฎระเบียบ
- ข้อควรระวัง:
 - ต้องเลือกซอฟต์แวร์ที่เหมาะสมกับขนาดและงบประมาณของธุรกิจ
 - ต้องมีการฝึกอบรมพนักงานให้เข้าใจการใช้งานอย่างถูกต้อง

Risk Management Platform:

- ข้อดี:
 - ช่วยระบุและประเมินความเสี่ยงทางธุรกิจแบบเรียลไทม์
 - สนับสนุนการวางแผนรับมือความเสี่ยงอย่างมีประสิทธิภาพ
- ข้อควรระวัง:
 - ต้องมีการอัปเดตข้อมูลอย่างสม่ำเสมอเพื่อให้ผลลัพธ์แม่นยำ
 - ต้องคำนึงถึงความปลอดภัยของข้อมูลที่เก็บในฐานข้อมูล



Q&A

